

# Luxembourg, capitale de la rose



© Photothèque de la Ville de Luxembourg

## hier et aujourd'hui

### Le potentiel économique des roses luxembourgeoises autour de 1900

Autour de 1900, les roses cultivées sur les champs de la Ville de Luxembourg et de ses alentours, étaient exportées dans le monde entier.

Jusqu'à 10 millions de plantes quittaient chaque année les roseraies luxembourgeoises pour aller fleurir, entre autres, des parcs princiers, royaux et présidentiels. De nombreuses variétés de l'époque portaient les noms de têtes couronnées, de présidents d'états ou de célébrités de la vie publique.

Les roséristes luxembourgeois étaient des travailleurs indépendants. Ils étaient à la fois horticulteurs et chefs d'entreprises – en tant que tels, ils étaient des employeurs importants. En effet, il leur fallait beaucoup de mains-d'œuvre pour exploiter leurs plantations, dont la superficie pouvait atteindre un total de 100 hectares. La plupart des roseraies se trouvaient au Limpertsberg, mais il y en avait aussi à Beggen, Dommeldange, Walferdange et Strassen.

À cette époque, la rose représentait un facteur économique national. Les cultivateurs de roses étaient de véritables pionniers de l'industrie rosière. Leur engagement a valu à notre pays notoriété et devises.

Les entreprises de roses les plus connues étaient *Soupert et Notting*, *Ketten Frères*, *Gemen et Bourg* – des noms qui étaient connus bien au-delà de nos frontières. En effet, les roséristes n'hésitaient pas à entreprendre de lointains voyages, afin de conseiller leur clientèle prestigieuse. Evrard Ketten prêta notamment main forte pour planter des roses dans le jardin du Tsar à Saint-Petersbourg, Jean Soupert planta des roses au Brésil, dans le parc municipal de Rio de Janeiro. Notons que la renommée de la société Soupert et Notting était telle que Jean Soupert était considéré comme étant le Roi de la rose luxembourgeoise – *primus inter pares* – sa réputation internationale était une valeur sûre!



© Photothèque de la Ville de Luxembourg

## Déclin après la Première Guerre mondiale

Différents événements ont mis fin à l'âge d'or de la rose luxembourgeoise: la Première Guerre mondiale avec l'interruption des chemins de transport, les difficultés financières de la clientèle, mais aussi et surtout, l'embargo politico-économique envers un pays membre du 'Deutscher Zollverein'. Il était en effet impensable qu'un Français passe une commande à un Luxembourgeois, considéré comme ennemi. Le marché français ayant représenté 75% du chiffre d'affaires de nos rosiéristes, on peut imaginer sans peine les conséquences économiques de son effondrement, notamment au niveau de l'emploi de mains-d'œuvre.

Par la suite, les cultivateurs de roses ont souffert des conséquences de la récession et du protectionnisme économiques des années 1920. Le phylloxéra, champignon attaquant les rosiers aussi bien que les vignes, a par ailleurs fortement décimé les productions. C'est ainsi que des 100 hectares exploités vers 1900, il n'est plus resté qu'une superficie de 10 hectares en 1939, puis la production a encore diminué pendant la Seconde Guerre mondiale. De nos jours, on ne trouve plus ces cartes postales bordées de roses symboliques, qui avaient prévalu dans la Ville de Luxembourg pendant la première moitié du 20<sup>e</sup> siècle.

Roses dites 'nouvelles', créées par des pépiniéristes en dehors du Luxembourg, en principe à floraison multiple.

Nom de la Rose	Année de création
Ville d'Ettelbrück	1981
Princesse Maria Teresa	1982
Eurosong	1982
Erna Doris	1984
Grande Duchesse Joséphine Charlotte	1989
Indépendance du Luxembourg	1990
Josyane	1991
Baronne A. de Schorlemer	1992
Walferdange	1992
Grand Duc Henri	2001
Mondorf-les-Bains	2005
Gaare Um Titzebierg	2005
Hommage à Soupert et Notting	2006
Grande-Duchesse Maria Teresa	2007
Grand-Duc Jean	2009
Alexandra – Princesse de Luxembourg	2009
Télévie	2010
Schengen Rose	2010
Princesse Sibilla de Luxembourg	2010
Jean de Luxembourg, Roi de Bohême	2010
Melusina	2011
Avec Amour	2012
Bonjour Luxembourg	2013

## Renaissance des roses luxembourgeoises modernes

La rose était tombée dans le sommeil de la belle au bois dormant. Elle allait s'en réveiller près de 100 ans plus tard, pour connaître une nouvelle destinée. En effet, l'Association 'Les amis de la Rose Luxembourg' (*Lëtzebuenger Rousefrenn*, [www.rousefrenn.lu](http://www.rousefrenn.lu)) s'engage depuis 1990 à faire revivre le patrimoine rosier luxembourgeois à travers différentes actions: des conférences, des publications (*Rousenzeydung*), des contacts internationaux – notamment pendant les concours rosiers –, des cours de taille de roses, des concours de photos, de nombreux baptêmes de roses, créées par des pépiniéristes internationaux, et un jardin spécialisé.

De nouvelles roses sont baptisées régulièrement par des parrains prestigieux, à l'occasion de dates anniversaires historiques. Citons notamment la rose 'Hommage à Soupert et Notting', baptisée en 2006: elle commémore le 150<sup>e</sup> anniversaire de la commercialisation des premières roses luxembourgeoises. La rose 'Grande Duchesse Maria Teresa de Luxembourg', baptisée en 2007, commémore le Congrès Mondial des Sociétés de Roses tenu à Luxembourg. La rose 'Bonjour Luxembourg', promotion 2013, commémore le 1050<sup>e</sup> anniversaire de la Ville de Luxembourg.

## Le conservatoire du patrimoine rosier du Luxembourg

Le conservatoire du patrimoine rosier du Luxembourg est un jardin privé, propriété des fondateurs des *Rousefrenn*. Il est situé à Calmus, dans le canton de Redange, et il abrite 800 espèces de plantes différentes, dont 160 espèces de roses. Les platebandes sont agencées selon des thèmes de couleur: jaune, bleu, rose-rouge, etc. Des roses lianes grimpent dans de vieux pommiers. Une vue magnifique au-delà des champs avoisinants et des collines lointaines permet de voir Arlon par beau temps. Ce jardin exceptionnel a été aménagé à l'emplacement d'un ancien pré et nous le devons à l'engagement enthousiaste et au savoir-faire de ses propriétaires. Des visites guidées de groupes sont organisées sur rendez-vous ([www.rousefrenn.lu](http://www.rousefrenn.lu)).

Le passé rosier de la Ville de Luxembourg est plus que remarquable. Les listes ci-avant en font foi: le long sommeil, dans lequel la Belle au Bois Dormant était tombée à l'issue de la Première Guerre mondiale, est désormais terminé. Depuis les années 1980, les *Lëtzebuenger Rousefrenn* insufflent une nouvelle vie à la rose, rendant ainsi hommage au remarquable passé rosier de la Ville de Luxembourg.

Claudine Als

# 'Bonjour Luxembourg'

Les roses reviennent en pompe  
à la Ville de Luxembourg



## Baptême de la rose 'Bonjour Luxembourg'®

L'année 2013 commémore le 1050<sup>e</sup> anniversaire de la création de la Ville de Luxembourg en 963 par le Comte 'Siggy vu Lëtzebuerg'. A cette occasion, l'Association 'Les Amis de la Rose Luxembourg' ou 'Lëtzebuerger Rousefrënn' ([www.rousefrenn.lu](http://www.rousefrenn.lu)) sous la présidence de Annette Blok, propriétaire du légendaire 'Gaart um Tietzebieg', a offert en cadeau à la Ville une rose nouvelle, fruit de dix ans d'essais en culture par un rosieriste français ([www.melarosa.fr](http://www.melarosa.fr)). La nouvelle rose baptisée le 22 juin 2013 répond au nom accueillant de 'Bonjour Luxembourg'®.





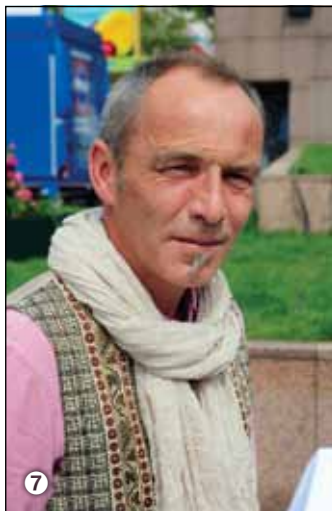
4



5



6



7



8



9

## Présence de la Rose lors du cortège aux flambeaux du 22 juin 2013

Le traditionnel cortège aux flambeaux à la veille de la Fête Nationale, était différent en 2013 des années précédentes, à savoir un cortège à thème historique, pour commémorer le 1050<sup>e</sup> anniversaire de la Ville de Luxembourg. Chaque association participant au défilé arborait un costume ou un char décoré en relation avec l'histoire de la Ville de Luxembourg, de Mélusine et Siegfroid à nos jours. Les 'Amis de la Rose Luxembourg', ainsi que d'autres associations avaient choisi le sujet de la rose comme déguisement et décoration. Une Jaguar Type E du début des années 60 décorée de roses, des chapeaux pleins de roses fraîches tels des Jardins de Babylone, et un t-shirt arborant fièrement la nouvelle rose étaient les nouveautés!

## Bénévolat pour la taille de roses

La Ville de Luxembourg est une ville verte. Il est prévu d'introduire le bénévolat rosier en septembre 2013, à l'exemple d'autres villes, qui subissent aussi des restrictions budgétaires. Ainsi par exemple Baden-Baden, ville verte par excellence, membre du réseau des villes rosières européennes, a une expérience impressionnante de près de 10 ans avec des bénévoles détachés à la taille des roses fanées, en coopération avec le Service des Parcs local. Les bénévoles sont actifs au sein de roseraies mondialement connues, dont le site du concours rosier international. Le niveau d'entretien et le degré de floraison de ces roseraies sont ainsi améliorés. Les fonctionnaires du Service des Parcs ne voudraient plus se passer de cette coopération profitable, grâce à laquelle la fierté des habitants de la Ville envers leurs parcs est accentuée.

## Idée de cadeau: T-shirt 'Bonjour Luxembourg'<sup>®</sup> au profit d'œuvres humanitaires

Un t-shirt blanc en (coton 100%, six tailles, deux modèles) avec l'effigie géante de la rose et l'appellation 'Bonjour Luxembourg'<sup>®</sup> est en vente au Luxembourg City Tourist Office, Place Guillaume, Luxembourg, ([www.lcto.lu](http://www.lcto.lu), tel: 22 28 09 au prix de 15€). Le bénéfice intégral de l'action sera versé au profit des Associations humanitaires luxembourgeoises Rahna, *Muppen ënnerstëtze Leit am Rollstull* ([www.rahna.org](http://www.rahna.org)) et le Centre thérapeutique *Kannerhaus Jean* ([www.croix-rouge.lu/de/blog/tag/kannerhaus-jean/](http://www.croix-rouge.lu/de/blog/tag/kannerhaus-jean/)). Par ailleurs, une cave viticole propose son moussoux traditionnel avec sur l'étiquette l'effigie de la rose et le libellé 'Bonjour Luxembourg'<sup>®</sup> (commandes sur [www.bernardmassard.com](http://www.bernardmassard.com)).

## Comment se procurer la rose 'Bonjour Luxembourg'<sup>®</sup>?

La rose 'Bonjour Luxembourg'<sup>®</sup> est destinée à être une star. Comme toutes les stars dignes de ce nom, elle se fait attendre. Elle peut être commandée à travers le site internet [www.melarosa.fr](http://www.melarosa.fr) et sera livrable en automne 2014. Il s'agit d'une rose buisson de 100-120 cm de hauteur, robuste, fleurrissant abondamment tout l'été, de couleur fuchsia.

Claudine Als

- 1 La rose nouvelle 'Bonjour Luxembourg'<sup>®</sup> est dévoilée lors du baptême du 22 juin 2013 par la marraine Françoise Hetto-Gaasch, Ministre du Tourisme et le parrain Xavier Bettel, Bourgmestre de la Ville de Luxembourg.
- 2 Baptême de la rose 'Bonjour Luxembourg'<sup>®</sup> le 22 juin 2013: le parrain Xavier Bettel signe l'acte de baptême.
- 3 Le t-shirt vendu au profit d'œuvres humanitaires au LCTO est offert à la Grande-Duchesse Maria Teresa et à la Grande-Duchesse Héritière Stéphanie lors du 'Fakelzuch' du 22 juin 2013.
- 4 De véritables 'jardins de Babylone' garnis de roses fraîches étaient portés sur les têtes des 'Amis de la Rose' lors du cortège aux flambeaux.
- 5 Les 'Amis de la Rose' et les 'Jeunes Jardiniers' ont participé au cortège aux flambeaux 2013 accompagnés d'une Jaguar Type E du début des années 60 décorée de roses.
- 6 Le rosier-père de la rose 'Bonjour Luxembourg'<sup>®</sup>: Jean-Lin Lebrun, qui en 10 ans de patient travail, a créé une espèce nouvelle ([www.melarosa.fr](http://www.melarosa.fr)).
- 7 Le t-shirt 'Bonjour Luxembourg'<sup>®</sup> de haute qualité est en vente au Luxembourg City Tourist Office en six tailles et deux modèles, au profit d'œuvres caritatives.
- 8 L'Union Royale Belge (URB) à Luxembourg soutenait le thème rosier du cortège aux flambeaux à l'aide d'une sublime Citroën Traction avant noire de 1954 décorée de roses.