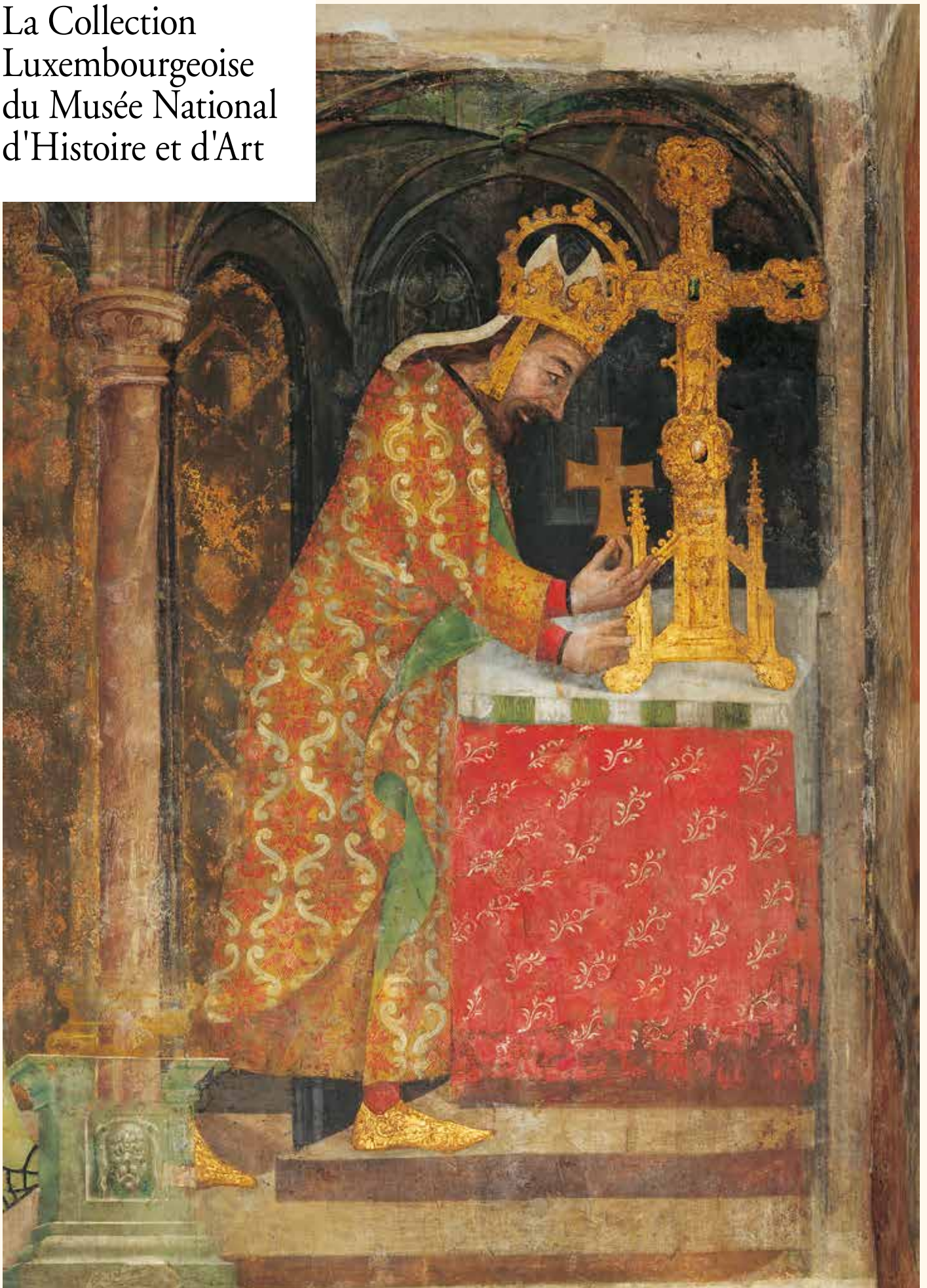


La Collection  
Luxembourgeoise  
du Musée National  
d'Histoire et d'Art



◀ Charles IV (1316-1378),  
Comte de Luxembourg,  
Roi de Bohême et Empereur  
de l'Empire germanique  
est né voilà 700 ans.

# L'Empereur Charles IV

## La grande figure dynastique

Charles IV (1316-1378), Comte de Luxembourg, Roi de Bohême et Empereur de l'Empire germanique est né voilà 700 ans. À l'occasion de ce vénérable anniversaire, de nombreuses commémorations auront lieu tant en République tchèque, où il est considéré comme le Pater Patriae, qu'à Luxembourg, pays que le fils de Jean l'Aveugle a élevé du rang de Comté à celui de Duché en 1354.

Ainsi, nous pouvons citer l'exposition «Charles IV – empereur sur 4 trônes», organisée en association avec L'Ambassade de la République tchèque. L'exposition se tient au siège de la Banque Raiffeisen à Leudelange jusqu'au 31 juillet. Lors de son vernissage, le recteur de l'Université Charles de Prague, Monsieur le professeur Tomáš ZIMA, a décrit Charles IV comme un personnage qui a toujours visé à atteindre ses objectifs politiques et ses ambitions personnelles.

Cette grande figure dynastique du Moyen Âge est également célébrée au Musée d'Histoire de la Ville de Luxembourg par le biais d'une exposition. De Charles, né

Venceslas, fils de Jean de Luxembourg et d'Elizabeth Pemyslide, les Luxembourgeois gardent tout d'abord le souvenir de celui qui a élevé le Comté au rang de Duché, mais également de celui qui a fait entreprendre de grands travaux urbanistiques, visibiles encore de nos jours. Citons entre autres l'extension de la forteresse, connue sous le nom «mur de Venceslas» (Wenzelsmauer). Précisons également que le tombeau du souverain se trouve en la cathédrale de Luxembourg, preuve de liens inextricables entre le Grand-Duché et la Bohême. Pour affiner notre connaissance sur Charles IV, un cycle de conférences scientifiques aura lieu au Musée.

L'Ambassade tchèque au Luxembourg prépare également une exposition de l'imagier et plasticien Igor Kitzberger. L'artiste fait découvrir depuis le 29 juin 2016 ses sculptures des rois de Bohême et des souverains du Saint-Empire romain dans l'espace de la Chapelle de l'Abbaye de Neumünster. Igor Kitzberger est né en République tchèque en 1963. Après des

études à l'École des Arts et des Métiers à Turnov (CZ), il a poursuivi son parcours artistique à l'Académie des Beaux Arts à Bratislava (SK). Le sculpteur expose régulièrement en République tchèque, en Allemagne, en Autriche, aux Pays-Bas, en Pologne et au Luxembourg, où il a investi en 2004 le Centre Barblé à Strassen, ce qui lui a permis d'entretenir des liens avec ses confrères luxembourgeois.

Notons également que dans le cadre des festivités pour le 700<sup>e</sup> anniversaire de Charles IV, S.A.R. le Grand-Duc a reçu le 13 mai dernier le Prix International Charles IV à Prague. Il en est le premier lauréat après 14 ans d'interruption de remise du prix. Cette distinction est attribuée conjointement par la Ville de Prague et par l'Université Charles afin d'honorer des personnalités dont le travail témoigne d'une «orientation globale et d'un sens de la responsabilité pour le destin et le futur de l'humanité».

À Prague bien évidemment, les festivités battent leur plein à l'occasion de l'anniversaire de Charles IV, dont le règne est ►



La couronne de Saint Venceslas, le 11<sup>e</sup> Roi de Bohême. Charles IV la reçut pour son couronnement en 1347.

associé à une période de faste et de gloire pour les pays tchèques et pour leur capitale. Aujourd'hui encore, la ville porte de nombreuses traces de son règne: le célèbre Pont Charles, longtemps seul pont reliant les deux rives de la Vltava, le quartier de la Nouvelle-Ville et sa place Charles, et bien d'autres lieux et édifices encore.

L'une des plus importantes commémorations est l'exposition au Château de Prague, intitulée «Le sceptre et la couronne», qui va s'achever le jour de la Saint Venceslas, le 28 septembre, avant de se poursuivre à Nuremberg. Cette exposition exceptionnelle présente les bijoux de la couronne dans leur évolution et leur contexte historique d'origine. La pièce maîtresse est assurément la couronne dite de Saint Venceslas, ceinte par Charles IV lors de son couronnement en tant que Roi de Bohême, en septembre 1347. Cet artefact est devenu dès sa réalisation le symbole même du régalien et du sacré. Son importance était telle que le souverain a fait bâtir, pour la protéger, le fabuleux château de Karlštejn. Ce dernier est également au centre des célébrations, avec la présentation au public du trésor royal, composé de 300 pièces ordinairement conservées au Musée des Arts décoratifs de Prague.

Revenons au château de la capitale qui accueillera tout au long de l'année cinq

expositions différentes en mémoire du souverain. Ce lieu est intimement lié à Charles IV. En effet, lorsqu'en 1333, âgé de 17 ans, le prince Charles revient en Bohême, il trouve le royaume dans un état assez lamentable. Ayant séjourné à la cour de France, où son père Jean l'Aveugle l'avait envoyé pour parfaire son éducation de 1323 à 1330, et ayant vécu trois ans dans le Nord de l'Italie, le jeune prince a rapidement compris ce à quoi une ville et une résidence devaient ressembler pour parfaire sa majesté. Dès sa première victoire à San Felice le 25 novembre 1332, victoire qui a consolidé l'assise du pouvoir des Luxembourgs dans la région, il a pris conscience de sa valeur en tant que puissant souverain du Royaume de Bohême. Il lui était donc impensable d'être considéré comme un «roi étranger» à l'instar de son père Jean, lequel n'a séjourné que rarement à Prague. Alors Charles va choisir le Château de Prague comme résidence principale et le gardera même après avoir été couronné Roi des Romains en 1346, Roi de Lombardie et Saint Empereur Romain en 1355.

Si ses activités diplomatiques et ses campagnes militaires l'ont souvent fait quitter sa demeure, le souverain s'est cependant attelé tout au long de sa vie à la construction et l'activité artistique de sa résidence royale. L'autre lieu emblématique

du règne de Charles IV est l'université qu'il a fondée le 7 avril 1348 sur le modèle de la Sorbonne. La plus ancienne faculté d'Europe centrale honore son royal fondateur avec une exposition consacrée aux empreintes laissées par le quadruple couronné au cours des siècles. En collaboration avec l'archevêché de Prague, elle prépare également des visites guidées de monastères et d'églises fondées par ce souverain à la piété fervente, grand collectionneur de reliques, qui fut à l'origine de la construction de nombreux monuments religieux.

Ainsi, le 700<sup>ème</sup> anniversaire de Charles IV est non seulement une raison de célébrer, mais aussi de réfléchir sur l'héritage de cette personnalité remarquablement polyvalente et instruite. Un dirigeant exceptionnel qui a réussi à embrasser et à combiner les aspects pragmatiques et spirituels de sa règle et les incarner dans la forme et le fonctionnement du Royaume de Bohême. Homme d'État remarquable, Charles IV fut aussi un esthète, un mécène et un collectionneur. Il fit venir à Prague des artistes de toute l'Europe, qui réalisèrent des enluminures de manuscrits (Jean de Troppau) ou des peintures sur bois (Nicolas Wurmser). Son règne fut un véritable âge d'or.

Nathalie Becker