

16

**Soziales Lernen von klein an**  
**Die neue Kinderkrippe der**  
**Gemeinde in der**  
**rue de Chicago**



I-VIII

**pages intercalées**  
**Di giel Säiten**

Informations sociales,  
administratives et d'intérêt  
général  
Tips und Informationen zu  
Sozial- und Verwaltungsfragen  
Informazioni di carattere  
sociale, amministrativo  
e d'interesse generale  
Informações sociais,  
administrativas e de interesse  
em geral  
par  
Henri Neyen et René Clesse

17

**Was bedeuten die**  
**Straßennamen der Stadt?**

Eine Serie von Evy Friedrich

18

**La ville et son passé récent:**  
**Comment dans le temps**  
**on parvenait au**  
**Rollingergrund ...**

20

**Von der Bannmühle zur**  
**Gemeinde Rollingergrund**

Ein historischer Rückblick  
von Fernand G. Emmel

23

**Ma ville**  
**et ses beautés cachées:**  
**Le château**  
**de Sept-Fontaines**



26

**100 Jahre Pfarrkirche von**  
**Siebenbrunnen-**  
**Rollingergrund**

Ein Beitrag von Michel Schmitt

28

**La faïence**  
**de Sept-Fontaines**

L'évolution de ses formes et de  
ses décors de 1766 au milieu du  
19<sup>e</sup> siècle, par Danièle Wagener

30

**Rétrospective des**  
**expositions à la Galerie d'art**  
**municipale**

par Danièle Wagener

31

**Trésors du Musée**  
**J.-P. Pescatore**

par Georgette Bisdorff

32

**Le Théâtre des Capucins:**  
**Programme de janvier à**  
**mars 1988**

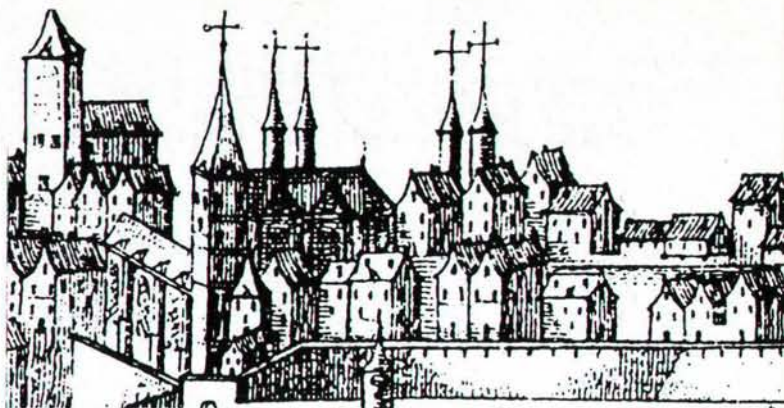


Michel Engels

Périodique édité par  
l'administration communale  
de la Ville de Luxembourg  
paraissant 3 fois par an

Tirage: 38.000 exemplaires  
Distribution  
à tous les ménages  
de la Ville de Luxembourg

Photos: IMEDIA, Marcel Schroeder,  
Photothèque de la Ville de Luxembourg  
Layout: Dieter Wagner, Pépé Pax  
Dessins: Raymond Colombo  
Coordination: René Clesse  
Photocomposition:  
Imprimerie Joseph Beffort, Luxembourg  
Imprimé sur les presses de  
l'Imprimerie St-Paul S.A., Luxembourg



## Stater Chronik

Mit der vorliegenden Nummer über den Rollingergrund setzen wir unsere Serie über die verschiedenen Viertel der Hauptstadt fort, die seit dem Erscheinen des ersten Dossiers über das Bahnhofsviertel (Nummer 12 vom April 1983) bei unseren Lesern auf viel Interesse gestoßen ist. Nach dem *Garer Véirel*, dem Pfaffenthal, Hollerich, Stadtgrund, Bonneweg, Limpertsberg, Clausen, dem Fischmarkt und dem Viertel rund um die Kathedrale ist die Reportage über den Rollingergrund also bereits die Nummer 10 dieser Serie. Selbstverständlich werden wir auch weiterhin in loser Folge die noch verbleibenden Viertel in Text und Bild vorstellen. An Material wird es nicht fehlen: Stadtzentrum, Merl-Belair, Gasperich, Cessingen, Weimerskirch, Beggen, Eich, Neudorf, Verlorenkost, Hamm, Cents und nicht zuletzt das Plateau Kirchberg mit den europäischen Institutionen . . .

In dieser Nummer finden Sie auch eine neue Rubrik, die *Stater Chronik*, die ausschließlich kurzen und aktuellen Informationen vorbehalten ist und in Zukunft ihren regelmäßigen Platz in *Ons Stad* haben soll.

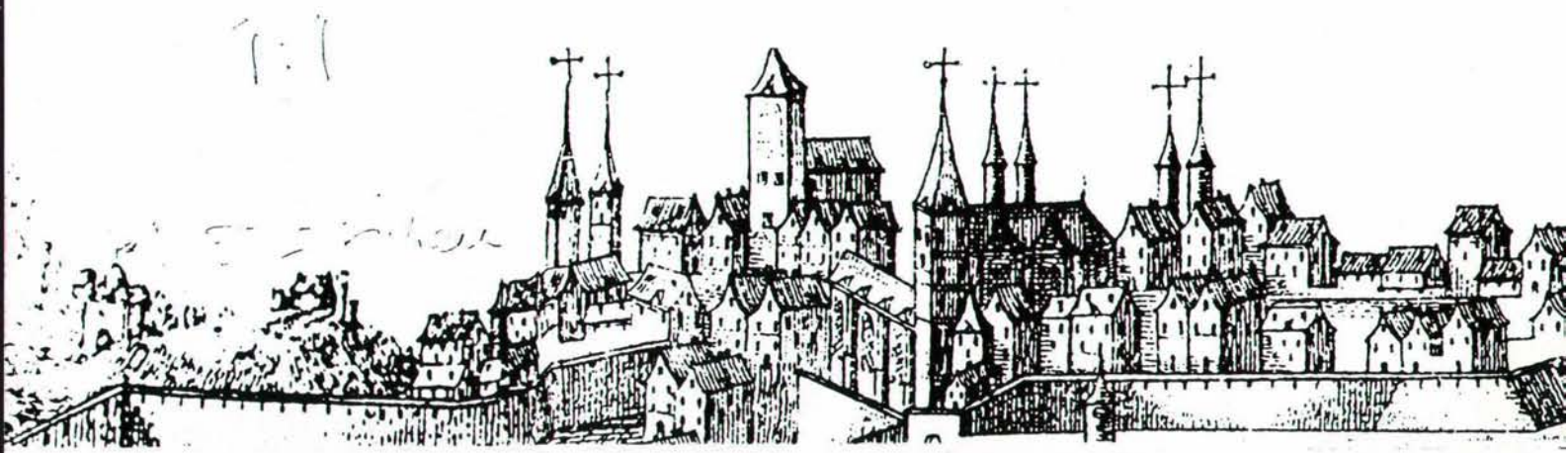


## Gemeindewahlen '87

Nach dem Wählerverdict vom vergangenen 11. Oktober sieht die Sitzverteilung im hauptstädtischen Gemeinderat folgendermaßen aus: 10 Sitze für die DP, 8 für die CSV, 6 für die LSAP, während die KP und die beiden grünen Parteien GAP und Ekologesch Initiativ mit je 1 Sitz vertreten sind.

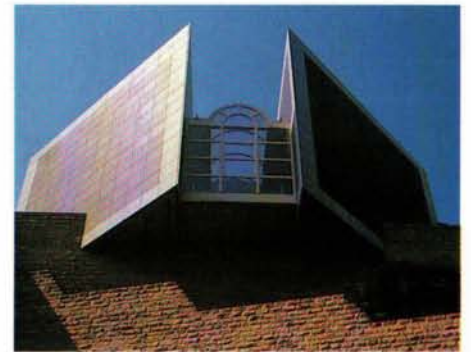
Im neuen Schöffenrat ist die DP vertreten durch Bürgermeister Lydie Wurth-Polfer und die Schöffen Anne Brasseur und Jean-Paul Rippinger, die CSV durch Willy Bourg, Pierre Frieden und Jean Goedert.

In der nächsten ONS STAD-Nummer werden wir in Wort und Bild die politischen Mandatäre der Hauptstadt vorstellen.



## Per Lift von Stadtgrund in die Oberstadt

Am 20. März dieses Jahres ging ein seit Jahrzehnten von den „Grënneschern“ gehegter Wunsch endlich in Erfüllung. Seit diesem Datum funktioniert der Lift von Stadtgrund nach dem Heilig-Geist-Plateau, ein Projekt, das bereits 1948 im hauptstädtischen Gemeinderat diskutiert wurde und das nun endlich und zur vollsten Zufriedenheit der zahlreichen Benutzer Wirklichkeit wurde.



## Grundsteinlegung am „Konviktsgaard“

Am „Konviktsgaard“, wo ein zeitgemäßes „Centre d'Accueil et de logements pour personnes âgées“ entstehen wird, schreiten die Arbeiten zügig voran. Am vergangenen 3. Juli fand im Beisein zahlreicher Autoritäten die feierliche Grundsteinlegung statt.



## Die neue Skulptur am Theaterplatz

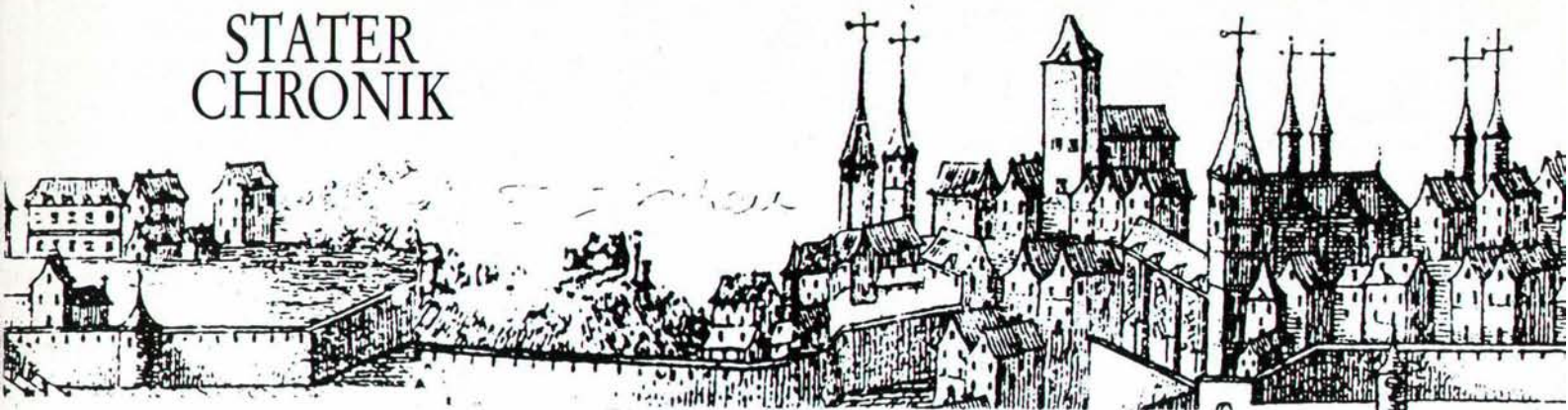
Aus 27 Projekten, die nach Ausschreibung eines Künstlerwettbewerbes im März 1986 eingesandt worden waren, wählte eine 9köpfige Jury den Entwurf von Benedicte Weis für eine Figurengruppe aus Bronze aus, die seit einigen Monaten den neu amenagierten Platz schmückt.

## Berichtigung

In der letzten Nummer ist uns im Beitrag unseres Mitarbeiters Michel Schmitt „Die Kathedrale, ein lebendiges Bauwerk im Wandel der Geschichte“ auf Seite 5 ein bedauerlicher Fehler unterlaufen. Im ersten Absatz sollte es selbstverständlich heißen: „Bereits gegen Ende des 19. Jahrhunderts *sollte* Architekt Pierre Funck den zweiten (...) Turm erbauen“, ein Projekt, das ja bekanntlich erst viel später, im Jahre 1935, verwirklicht wurde.



*D'Stad Lëtzebuerg wënscht all hiren Awunner a Frënn  
e schéine Krëschttag an e glécklecht neit Joer*



## Don de Madame François Seyler-Duchaine

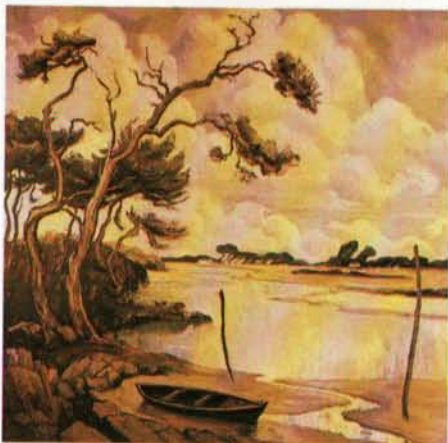
Si les responsables de la ville de Luxembourg ont toujours eu à cœur d'acquérir des œuvres d'art, ceci surtout, en vue de soutenir et encourager les artistes locaux, il n'y a cependant pas de doute que les collections municipales de sculptures, de gravures et de peintures, n'ont pu être constituées, dans leur richesse et leur multiplicité actuelles, que grâce à des dons privés.

Le dernier don en date est celui de Madame François Seyler-Duchaine qui a légué à la ville un tableau du peintre belge

Paul de Lassence et un bronze du sculpteur luxembourgeois Auguste Trémont.

Paul de Lassence est né à Bruxelles en 1886 et mort en 1962. Après un bref séjour à Londres il s'est établi à Paris pour y exposer des tableaux de fleurs et des paysages rapportés de ses fréquents voyages, dans le midi, en Corse et surtout en Bretagne.

Le tableau légué à la ville est une huile sur toile qui montre une vue du „Steir”, un lieu-dit à Lesconil dans le



Finistère. Peint dans des tons bistres, il frappe par le contraste très réussi entre un ciel tourmenté et un paysage plat et profond dans lequel s'infiltrer un bras de mer extrêmement calme.

En ce qui concerne le bronze d'Auguste Trémont, il s'agit d'un couple de tigres royaux. Georges Schmitt qui vante longuement les qualités de l'œuvre dans sa monographie de l'artiste parue en 1980 (p. 29-30), la date de 1927.

Voici donc deux pièces qui, indubitablement, enrichiront les collections de la ville.

## La collection permanente



Chaque année, de la mi-juin à la fin septembre, la ville de Luxembourg montre à la Villa Vauban les œuvres des maîtres des 17<sup>e</sup>, 18<sup>e</sup> et 19<sup>e</sup> siècles qui constituent le Musée Jean-Pierre Pescatore.

Depuis plusieurs années ces tableaux attirent un nombre de plus en plus grand de visiteurs. Cet intérêt sans cesse croissant est sans aucun doute le fruit d'une importante campagne de revalorisation de la collection qui, après que les mesures les plus urgentes en matière de restauration et de conservation ont été prises et qu'un nouveau catalogue a été édité, vise maintenant à intensifier le contact avec le public, à travers l'organisation des visites guidées notamment.

En outre, en vue d'enrichir la collection et de maintenir éveillé l'intérêt des visiteurs, la Ville a procédé à divers achats de tableaux dont un imposant paysage de Jacob van Ruisdael, une ravissante nature morte de Jan Cryeff et une très belle huile sur bois de Jan Brueghel II.

Aussi la Ville a-t-elle l'intention, dans les années à venir, d'organiser des expositions autour de l'un ou de l'autre des chefs-d'œuvre de la collection.